

**lundin mining**

# **FOCO NO FUTURO**

**Relatório de  
sustentabilidade  
2022-sumário**





**A Lundin Mining Corporation é uma empresa canadense de mineração de metais básicos diversificada, com operações no Brasil, Chile, Portugal, Suécia e EUA, e um projeto em desenvolvimento na Argentina. A Empresa produz principalmente cobre, zinco, ouro e níquel.**

**WE SUPPORT**



**NOSSO COMPROMISSO COM O PACTO GLOBAL DA ONU**

A Lundin Mining Corporation é membro do Pacto Global das Nações Unidas (UNGC), apoia os Dez Princípios Universais nas áreas de direitos humanos, trabalho, meio ambiente e anticorrupção, e promove os 17 Objetivos de Desenvolvimento Sustentável do UNGC e as metas relacionadas para 2030. Os resultados de nossas atividades de 2022 são apresentados em nossa Comunicação de Progresso, disponível online.

## Mensagem do CEO



Um ponto chave para o sucesso da Lundin Mining é o nosso compromisso com a sustentabilidade. Entendemos que melhorar continuamente nosso desempenho em sustentabilidade é essencial para alcançar nossos objetivos operacionais e de crescimento de longo prazo, permitindo-nos criar um valor significativo para nossas diversas partes interessadas. Desde que me tornei CEO, em 2021, tive o prazer de testemunhar, em primeira mão, as melhorias e o progresso que nossa equipe tem conduzido em nossas operações, e sua resiliência diante dos desafios de nos tornarmos um negócio mais sustentável, produzindo metais básicos essenciais para um futuro de baixa emissão de carbono.

### A Sustentabilidade Faz Sentido para os Negócios

Lançada oficialmente em 2022, a estratégia de sustentabilidade *Foco no Futuro* é composta por um propósito, um compromisso, e cinco pilares, que se tornaram a base de nossa abordagem de Mineração Responsável. Está alinhada a padrões altamente elevados para negócios sustentáveis, incluindo a Global Reporting Initiative (GRI) e os Objetivos de Desenvolvimento Sustentável (ODS) das Nações Unidas. A estratégia *Foco no Futuro* considera temas relevantes de sustentabilidade tanto para o nosso negócio, como para as nossas partes interessadas, e nos permite manter nosso compromisso com o Pacto Global das Nações Unidas, documentando nosso apoio aos Dez Princípios Universais nas áreas de direitos humanos, trabalho, meio ambiente e anticorrupção, registradas anualmente na nossa Comunicação de Progresso (COP), disponível on-line.



A Segurança no Trabalho na Lundin Mining sempre foi o primeiro dos nossos *Valores*. Em 2022, tragicamente, nosso compromisso não foi cumprido. Continuamos de luto pela perda de dois colegas em Portugal. Esses trágicos incidentes afetam direta e indiretamente muitos dentro de nossa organização e comunidade. Para refletir sobre essa perda, compartilhar aprendizados iniciais e reforçar nosso compromisso com Zero Dano, foram realizadas paradas em cada uma de nossas operações e escritórios, globalmente. Cada incidente passou por uma investigação interna e externa minuciosa, com aprendizados compartilhados em todos nossos negócios. Reconhecemos a necessidade de melhorar continuamente e aceleramos a implantação do sistema de Gerenciamento de Risco Fatal (FRM) e aumentamos nosso compromisso com a Liderança Visível e Percebida (VFL), em campo, em toda a nossa organização. Ao reconhecer os riscos fatais, implementando controles críticos, planejamento

do local de trabalho e integrando o FRM em tudo o que fazemos, estou confiante de que agora estamos no caminho certo para o Zero Dano.

Em julho de 2022, noticiamos o surgimento de um sumidouro próximo à Mina de Alcaparrosa, que faz parte das operações da Minera Ojos del Salado, em nosso Complexo Minerário de Candelária, no Chile. Todas as atividades da mina foram imediata e temporariamente suspensas pela Empresa. Trabalhamos ao lado de órgãos reguladores e autoridades locais para rapidamente tratar quaisquer preocupações, trabalhando em cooperação com uma equipe de investigação independente, além de conduzir nossa própria investigação. O compromisso da equipe de Candelária em manter a comunidade informada sobre a evolução dos acontecimentos ajudou a pavimentar o caminho para reconstruir a confiança e fortalecer nossas relações com as comunidades vizinhas.

Nossas Operações continuaram a avançar na implementação de nossa Estratégia de Sustentabilidade. Nosso plano de reduzir em 35% as emissões absolutas de Escopo 1 e Escopo 2 (baseadas no mercado) até 2030, em comparação com o ano-base alvo de emissões ajustadas de 2019, é um excelente exemplo disso.

Em 2022, tivemos o orgulho de anunciar a descoberta de Saúva, depósito de cobre-ouro de alto teor, próximo da nossa operação de Chapada, no Brasil, e a conclusão bem-sucedida da aquisição de Josemaría, projeto de grande porte de cobre-ouro, na Argentina. Em abril de 2023, anunciamos os planos de aquisição de uma participação majoritária e controle operacional da mina de Caserones, produtora de cobre-molibdênio, no Chile. Nossa Estratégia de Sustentabilidade, de *Foco no Futuro*, será fundamental para a integração bem-sucedida, desenvolvimento, e avanço desses projetos de crescimento.

No início de 2023, Candelária recebeu a certificação The Copper Mark™, após o extenso processo de

avaliação, concluído no final de 2022. The Copper Mark™ é um programa voluntário que reconhece os produtores de cobre por seu compromisso demonstrado com práticas operacionais responsáveis em toda a cadeia de valor.



Este relatório de sustentabilidade de 2022 contém muitos outros exemplos de nosso trabalho e do nosso progresso, que são acompanhados e reportados trimestralmente ao nosso Comitê de Segurança e Sustentabilidade do Conselho de Administração. Este ano marca o 13º ano em que a Lundin Mining reporta seu desempenho de sustentabilidade em um documento abrangente e independente.

Nos próximos anos, continuaremos a conduzir mudanças positivas por meio da estratégia *Foco no Futuro*, como a nossa meta de redução de gases de efeito estufa, e nas muitas maneiras pelas quais nossas operações fazem escolhas sustentáveis todos os dias. Enquanto nossa abordagem de sustentabilidade continua progredindo, nos mantemos comprometidos com nossos *Valores* e com a Mineração Responsável. Deste modo, conseguiremos garantir o atendimento às crescentes demandas das mudanças climáticas, fornecendo os metais necessários para uma economia de baixa emissão de carbono, excedendo as expectativas de nossos funcionários e de nossas partes interessadas, tanto agora, quanto no futuro.

Obrigado pelo seu interesse na Lundin Mining e em nosso compromisso com a sustentabilidade.

Atenciosamente,

Peter Rockandel  
CEO



## Nossas operações



Os principais produtos e fontes de venda da Empresa são os concentrados de cobre, zinco e níquel, sendo que os concentrados de cobre de Candelária e Chapada contêm um teor de ouro significativo. Em 2022, adquirimos o projeto de cobre-ouro Josemaría, localizado na Argentina, e anunciamos a mudança de nosso escritório corporativo de Toronto para Vancouver, no Canadá, em 2023.

## Nossa abordagem para mineração responsável e sustentabilidade

A *Missão* e os *Valores* da Lundin Mining formam a base da nossa abordagem de sustentabilidade. Eles são fundamentais para o sucesso econômico de longo prazo e a sustentabilidade do nosso negócio. Eles também nos orientam na criação e promoção de relacionamentos duradouros e significativo valor compartilhado com nossas comunidades locais e partes interessadas.



### Nossa missão



Extraímos metais-base imprescindíveis para a sociedade de forma responsável, criando valor relevante para nossas partes interessadas.

### Nossos valores

#### SEGURANÇA

Mantemos a saúde e a segurança como nossa maior prioridade em tudo o que fazemos.



#### RESPEITO

Abraçamos a diversidade, a inclusão, o diálogo aberto e a colaboração.



#### INTEGRIDADE

Fazemos o que é certo e honramos os nossos compromissos.



#### EXCELÊNCIA

Estabelecemos padrões elevados e nos desafiamos a alcançar um desempenho superior.



Nossos valores nos guiam na prática da mineração responsável para contribuir para um mundo mais sustentável.

**Nossa estratégia**

**NOSSA ESTRATÉGIA DE SUSTENTABILIDADE PLURIANUAL CONSISTE EM:**

- **Propósito** – Minerar com responsabilidade para contribuir para um mundo mais sustentável;
- **Compromisso** – *Foco no Futuro*, uma chamada à ação para unir nossos funcionários ao nosso Propósito e às ambiciosas metas de sustentabilidade da Lundin Mining; e
- **Pilares** – Gestão ambiental, comunidades prósperas, força de trabalho empoderada, boa governança e resiliência dos negócios.



**Gestão ambiental**

Nós nos comprometemos a agir nas questões de mudanças climáticas, fortalecendo a gestão da água e resíduos, além da conservação da biodiversidade, contribuindo para um ambiente mais sustentável para todos.



**Resiliência nos negócios**

Nós nos adaptamos a um ambiente de contínuas mudanças, empregando novas ou comprovadas tecnologias, realizando parcerias, buscando excelência operacional, assegurando o crescimento sustentável dos nossos negócios para o futuro.



**Boa governança**

Adotamos uma conduta ética nos negócios, baseada na transparência e responsabilidade, para fortalecer a relação de confiança com todas as partes interessadas durante toda a vida útil operações e além.



**Comunidades prósperas**

Colaboramos para melhorar a saúde e o bem-estar de nossas comunidades, gerenciando impactos e desenvolvendo iniciativas que proporcionem benefícios sociais e econômicos duradouros.



**Força de trabalho empoderada**

Apoiamos e motivamos nossas equipes ao proporcionar um ambiente de trabalho seguro, incentivando a comunicação aberta e inclusiva, investindo em habilidades e talentos para o futuro.



Nossos cinco pilares estratégicos estão interligados e priorizam as áreas onde nós acreditamos que podemos oferecer uma contribuição positiva, ao passo que trabalhamos para integrá-los plenamente à nossa estratégia de negócios, operações diárias, e cultura organizacional.

Ao longo de 2022, continuamos a incluir nosso planejamento, iniciativas, indicadores de performance (KPIs) e metas de longo prazo de sustentabilidade no ciclo de negócios da Lundin Mining, e seus planos anuais. Para alinhar e apoiar nossa Estratégia de Sustentabilidade, o Conselho de

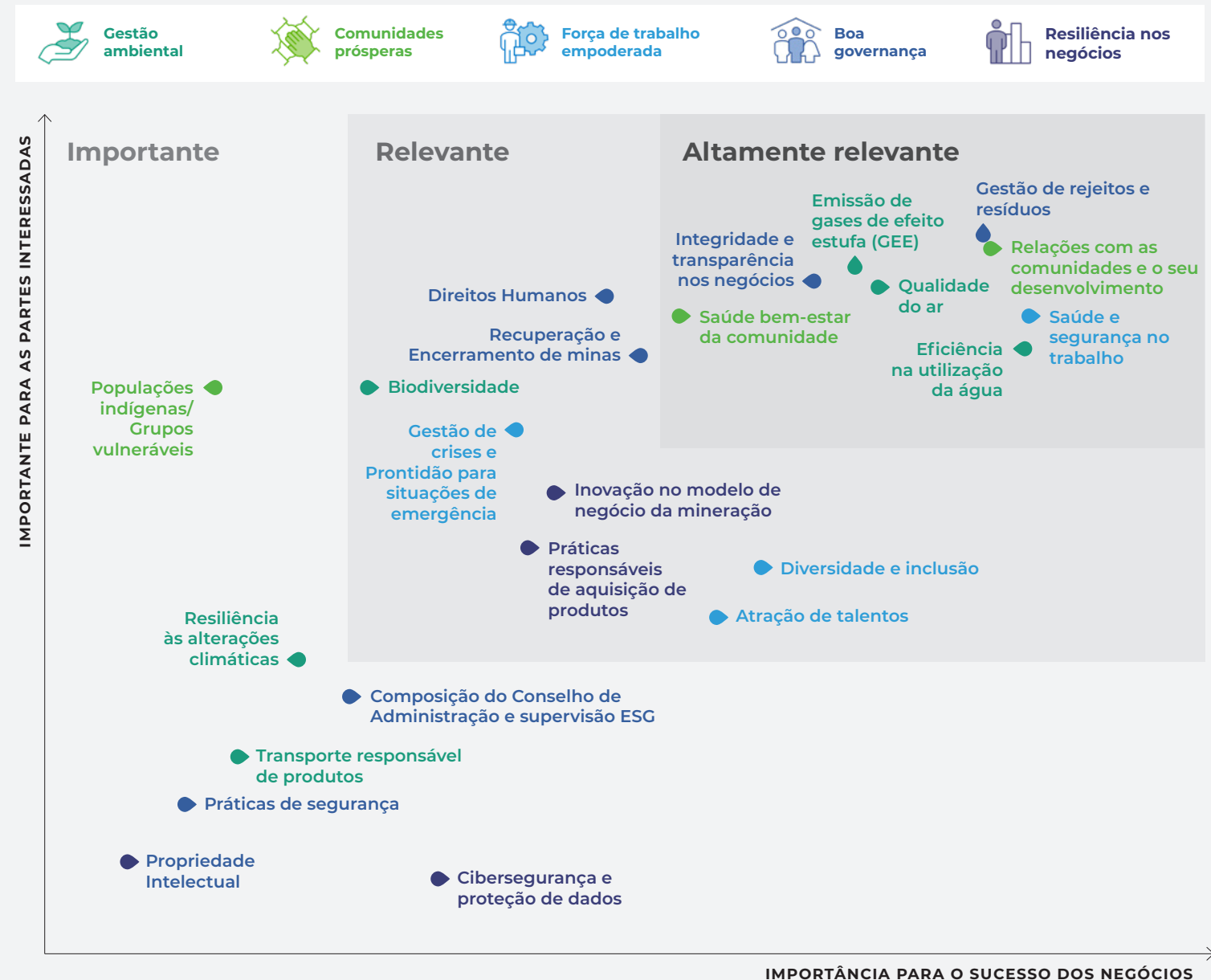
Administração da Lundin Mining renomeou o Comitê de Saúde, Segurança, Meio Ambiente e Comunidade (HSEC) como Comitê de Segurança e Sustentabilidade (SSC).

Nossa *Missão, Valores, Política de Mineração Responsável (RMP)* e Estratégia de Sustentabilidade estão alinhados com os Princípios e ODS da UNGC, e empreendemos programas para promover mudanças positivas nessas áreas prioritárias.

# Materialidade e envolvimento das partes interessadas

Nosso Relatório de Sustentabilidade 2022 foca nos temas mais relevantes tanto para nosso negócio quanto para as nossas partes interessadas. Em nossa mais recente avaliação detalhada de materialidade (2021), realizamos um extenso processo de consulta interna e externa para identificar e avaliar temas materiais de sustentabilidade em termos de impactos econômicos, ambientais e sociais, reais e potenciais, das atividades da Lundin Mining, com base em sua importância para as partes interessadas, bem como para o setor de mineração.

## Avaliação da Relevância



# Destaques de desempenho 2022



Introdução célere do Gerenciamento de Risco Fatal.



Continuidade da implantação de operações de negócio inteligentes, com o roteiro de tecnologia de inteligência operacional, para apoiar a transformação digital dos negócios, melhor monitorando o desempenho operacional, e ampliando a segurança e a sustentabilidade.



Estratégia de crescimento executada por meio da aquisição do projeto de cobre-ouro de Josemaría e do comissionamento do projeto de expansão de zinco de Neves-Corvo.



Busca de oportunidades de crescimento em cobre e níquel – metais considerados críticos para alcançar uma economia de baixa emissão de carbono. Oportunidades avaliadas para expandir a produção de cobre, tanto em Candelária quanto em Chapada. Extensão da vida útil da mina de níquel de Eagle até 2027.



Estabelecida meta intermediária de redução da descarbonização em 35% nas emissões dos Escopos 1 e 2 até 2030. Conhecimento avançado do Escopo 3.



Incorporados compromissos climáticos e de rejeitos ao RMP; Continuidade do aprimoramento de relatórios de informações financeiras relacionadas ao clima, alinhadas com as recomendações do TCFD.



Continuidade da Implantação do Global Industry Standard on Tailings Management (GISTM).



Estratégia de Sustentabilidade cada vez mais incorporada, integrando planejamento, iniciativas e metas de sustentabilidade ao nosso ciclo de negócios e planos anuais.



Investimentos comunitários diretos de aproximadamente US\$ 4,7 milhões para apoiar educação, saúde, cultura, desenvolvimento local e estímulo econômico de pequenas empresas.

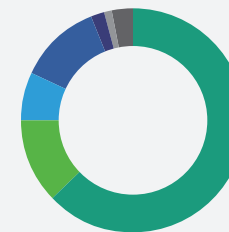


Confirmada a certificação de Candelária para The Copper Mark™, uma estrutura de garantia voluntária que demonstra as práticas responsáveis de produção de cobre da indústria.

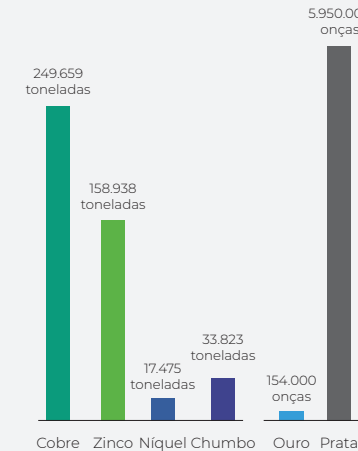


Compras de aproximadamente US\$ 1,95 bilhão em bens e serviços em nível local ou nacional em todas as operações da Lundin Mining.

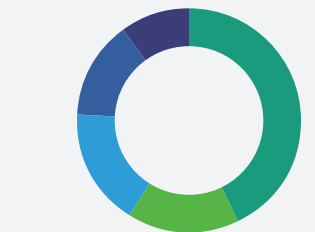
## Distribuição das Receitas por Metal 2022



## Produção de Metal por Teor de Metal 2022



## Distribuição das Receitas em 2022, por Mina





# Objetivos de sustentabilidade 2023

Em 2023, continuaremos a adotar uma abordagem gradual para temas materiais estrategicamente relevantes, priorizando a definição de metas para áreas foco selecionadas como importantes para nossas partes interessadas internas e externas. Nossas metas anuais de sustentabilidade foram alinhadas para apoiar no progresso dessas questões, sustentadas pelos pilares de nossa Estratégia de Sustentabilidade corporativa.



## Gestão ambiental

### Meio ambiente

Nenhum incidente ambiental de Nível 3 ou superior.

### Resiliência climática

Avançar na integração de nossa meta intermediária de descarbonização (redução de 35% nas emissões de Escopo 1 e 2 até 2030 em nosso portfólio de operações do final de 2019, em relação ao ano-base ajustado de 2019).

Avaliação do progresso das emissões do Escopo 3 em toda a nossa cadeia de valor.

### Gestão de rejeitos

Continuar a implementação do GISTM com o desenvolvimento de planos de ação de implementação corporativa e operacionais.



## Comunidades prósperas

### Performance social

Desenvolver estratégias de diversificação econômica para cada jurisdição.

Melhorar o nível de confiança em nossa empresa, em relação à instituição mais confiável em cada jurisdição.

Melhorar a percepção de impactos ambientais em cada jurisdição.

### Desenvolvimento econômico local

Elaborar Planos de Investimento Social de 5 anos em todas as operações.



## Força de trabalho capacitada

### Zero Dano

Sem lesões fatais.

Continuar a implementação do Gerenciamento de Risco Fatal em todas as operações.

Manter uma taxa TRIF de 0,55 ou melhor.

### Atração e retenção de talentos

Avançar com o SuccessFactors, nosso sistema de gestão de capital humano, para apoiar o planejamento estratégico da força de trabalho, garantindo a sucessão de funções críticas e necessidades futuras de talentos.



## Boa governança

### Ética nos negócios

Alcançar a meta de que os cargos de Administração e Diretoria sejam compostos por, no mínimo, 30% de mulheres.

### Direitos humanos

Desenvolver a Estrutura de Direitos Humanos para orientar a implementação da Política de Direitos Humanos.



## Resiliência nos negócios

### Inovação em mineração

Continuar a implementação de inteligência de negócios operacional e roteiro de tecnologia operacional para apoiar a transformação digital dos negócios.

### Produção responsável

Continuar a produção responsável através do compromisso com The Copper Mark™ em Candelária.

### Desempenho econômico

Avanço do Projeto Josemaría através do estabelecimento de uma estimativa atualizada de custo de capital, cronograma de execução do projeto e Relatório Técnico. Financiamento antecipado adicional, incluindo potenciais fontes de financiamento, joint ventures e parcerias off-take. Avançar estudos para oportunidades de expansão em Candelária e Chapada e extensão da vida útil da mina em Eagle.

# Gestão ambiental

Nós nos comprometemos a agir nas questões de mudanças climáticas, fortalecendo a gestão da água e de resíduos, além da conservação da biodiversidade, contribuindo para um ambiente mais sustentável para todos.

Em 2022, avançamos bem no fortalecimento de nossos programas de gestão de rejeitos e resíduos, ampliamos a avaliação de nossa pegada de carbono e as oportunidades de redução de emissões e de conservação da água que usamos.

## Desempenho da Gestão Ambiental – Principais Realizações em 2022



### Estratégia de sustentabilidade

Incorporamos ainda mais nossa Estratégia *Foco no Futuro* de Sustentabilidade, integrando planejamento, iniciativas e metas de sustentabilidade ao nosso ciclo de negócios e planos anuais.



### Resiliência climática

Finalizamos roteiros específicos das operações para alcançar uma redução de 35% nas emissões de Escopo 1 e Escopo 2 (baseadas no mercado) até 2030 em nosso portfólio de operações do final de 2019, em comparação com um ano-base alvo de emissões ajustadas de 2019.



### Escopo 3 Emissões de GEE

Concluída a estimativa de "nível de rastreamento" usando o Avaliador de Escopo 3, permitindo esforços concentrados no desenvolvimento de inventário futuro e engajamento com parceiros da cadeia de valor.



### Gestão de rejeitos

Implementação avançada do GISTM, com todas as barragens de rejeitos, permanecendo no caminho certo para alcançar as metas de conformidade de agosto de 2023 e agosto de 2025.



### Planos de fechamento

Ciclo contínuo de revisão dos planos de fechamento de mina das operações e revisões independentes de terceiros concluídas ou acionadas para os planos de fechamento das mina de Candelaria e de Eagle.





Estabelecemos metas relevantes para reduzir a pegada ambiental de nossas barragens de rejeitos. Todas as operações da Lundin Mining gerenciam seus rejeitos de acordo com nosso Padrão de Gerenciamento de Rejeitos, que está alinhado com o GISTM e apoiado pelo RMMS.

Estamos trabalhando para demonstrar conformidade com o GISTM para nossas barragens de rejeitos ativas em Candelária, Chapada e Neves-Corvo até agosto de 2023. Nossas instalações de rejeitos ativas em Eagle e Zinkgruvan, que são classificadas como instalações de baixa consequência, devem estar em conformidade com o GISTM até agosto de 2025. Além disso, estamos incorporando considerações sobre mudanças climáticas, incluindo critérios para eventos

hidrológicos extremos, em nossas avaliações e tomadas de decisão em torno das barragens de rejeitos.

Durante o ano de 2022, foram geradas quase 32 mil toneladas de resíduos não minerais em nossas unidades, das quais 85% foram classificadas como resíduos não perigosos. Aproximadamente, 78% dos resíduos não perigosos e 57% dos resíduos perigosos foram reutilizados ou reciclados.

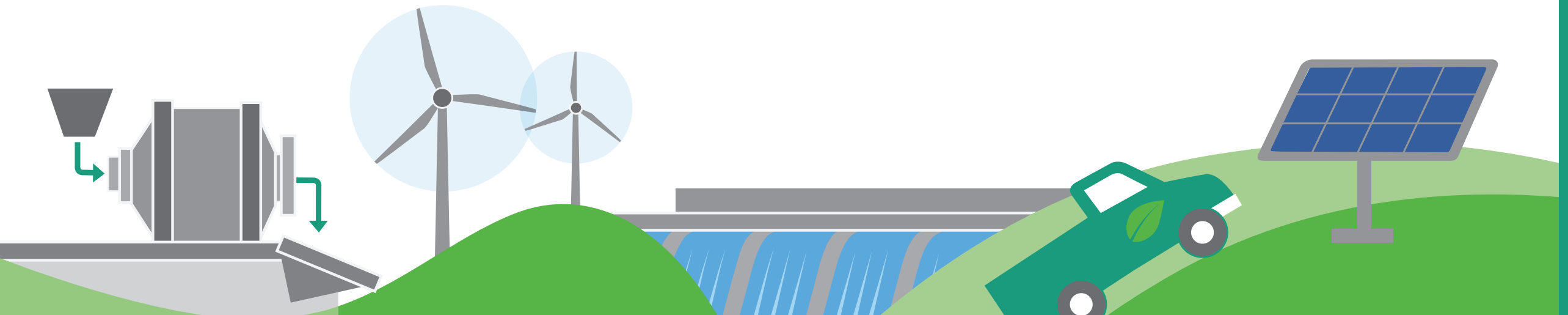
### Emissões de GEE de Escopo 1 e Escopo 2 da<sup>i</sup>

EMIÇÃO DE GASES DE EFEITO ESTUFA	TONELADAS DE CO <sub>2</sub> e
Escopo 1	455.142
Escopo 2 (base mercado)*	402.976
Escopo 2 (base local)	374.888

<sup>i</sup> Nossos dados globais de emissões de GEE são complementados por informações específicas do local fornecidas em nossa [ferramenta interativa de dados ESG](#).

\* As emissões do Escopo 2 baseadas no mercado são usadas em comparações de dados.

→ Escopo 1 + Escopo 2:  
**858.117**  
toneladas de CO<sub>2</sub>e



# Comunidades prósperas

Colaboramos para melhorar qualidade de vida, a saúde e o bem-estar de nossas comunidades, gerenciando impactos e desenvolvendo iniciativas que proporcionem benefícios sociais e econômicos duradouros.

Em 2022, nossas operações continuaram implementando iniciativas globais alinhadas à estratégia de Performance Social Corporativa. As equipes de Performance Social das operações aprimoraram suas capacidades, ofereceram melhores respostas no tratamento das preocupações das comunidades, e começaram a implementar ações mais focadas e personalizadas para ajudar nossas comunidades vizinhas a prosperar.

## Performance Social – Principais Realizações em 2022



### Metas de desempenho para 2030

Identificados três objetivos principais para orientar as atividades e atingir as metas individuais das operações nos próximos três a cinco anos:

- Desenvolver estratégias de diversificação econômica para cada jurisdição;
- Melhorar o nível de confiança em nossa empresa, em relação à instituição mais confiável em cada jurisdição; e
- Melhorar a percepção de impactos ambientais em cada jurisdição.



### Desempenho funcional

Planos de Desenvolvimento de Habilidades de Performance Social foram criados para todas as operações, treinamento em engajamento multi-stakeholder foi realizado para lideranças e os Mecanismos de Reclamações foram revisados.



### Tomada de decisão baseada em dados

O nosso índice de Licença Social para Operar (SLO) foi incorporado em scorecards operacionais.



### Investimento de impacto

Reforço na abordagem de investimento social através do lançamento de cinco projetos-piloto para medir o impacto dos principais investimentos comunitários em todas as operações.





Desenvolvemos nossos objetivos de investimento em colaboração com nossas comunidades de anfitriãs e os alinhamos com nossa *Missão* e nossos *Valores*. Procuramos promover o desenvolvimento sustentável regional e a diversificação econômica por meio da implementação de Planos de Investimento Social e planos de ação anuais. As decisões em torno de contratações e compras locais podem ter um impacto profundo nas economias locais – bem como os benefícios associados para empresas e comunidades no avanço do desenvolvimento socioeconômico, na promoção da diversificação econômica, e no fornecimento de uma força de trabalho diversificada e qualificada.

Priorizamos atrair nossa força de trabalho das comunidades locais para garantir que o benefício econômico do emprego permaneça em nossas comunidades anfitriãs. Além disso, a capacitação, por meio de treinamento, desenvolvimento de habilidades e promoção da educação, é fundamental para o sucesso de nossas comunidades em todo o ciclo de vida da mineração e além.

Em 2022, os gastos totais de investimento direto da comunidade em nossas operações e escritório corporativo totalizaram aproximadamente US\$ 4,7 milhões, em comparação com US\$ 4,9 milhões em 2021. Esses investimentos

apoiaram educação, saúde, cultura, desenvolvimento local e estímulo econômico a pequenos negócios, que estão detalhados em nosso Relatório de Sustentabilidade 2022.

Além disso, compramos, aproximadamente, US\$ 1,95 bilhão de nossos bens e serviços em nível local ou nacional em todas as operações da Lundin Mining nos Estados Unidos, América do Sul e Europa. Isso representa 94% de todos os gastos com compras em 2022, significativamente acima dos 84% em 2021.



# Força de trabalho empoderada

Apoiamos e motivamos nossas equipes ao proporcionar um ambiente de trabalho seguro, incentivando a comunicação aberta e inclusiva, investindo em habilidades e talentos para o futuro.

Em 2022, avançamos muito para proporcionar aos nossos colaboradores um ambiente de trabalho seguro, inclusivo e equitativo.

## Principais Realizações para Força de Trabalho Empoderada em 2022



### Gestão de riscos fatais (FRM)

Lançamento célere da estrutura FRM projetada para prevenir ferimentos graves, eliminar mortes e reduzir a repetição de eventos. Rastreamento avançado de incidentes de alto potencial para apoiar nossa meta de Zero Dano.



### Liderança visível e percebida (VFL)

Treinamento de mais de 350 supervisores e líderes na abordagem VFL, que enfatiza a importância do engajamento, conexão pessoal e ação com propósito, para aumentar a produtividade e aumentar a eficiência no alcance das metas organizacionais e da equipe.



### Desenvolvimento de talentos

Continuamos a capacitar a força de trabalho local, proporcionando desenvolvimento e investindo nas habilidades de nosso pessoal, promovendo oportunidades de treinamento e iniciativas de desenvolvimento em todas as operações.



### Diversidade e inclusão

As mulheres representam 16% de nossa força de trabalho global de funcionários. A representatividade feminina aumentou significativamente em nossas minas de Eagle e Zinkgruvan, Projeto Josemaría e em nossas equipes corporativas e de exploração, com esforços em Candelária, Chapada e Neves-Corvo, mostrando um crescimento constante da representatividade feminina nos últimos anos.





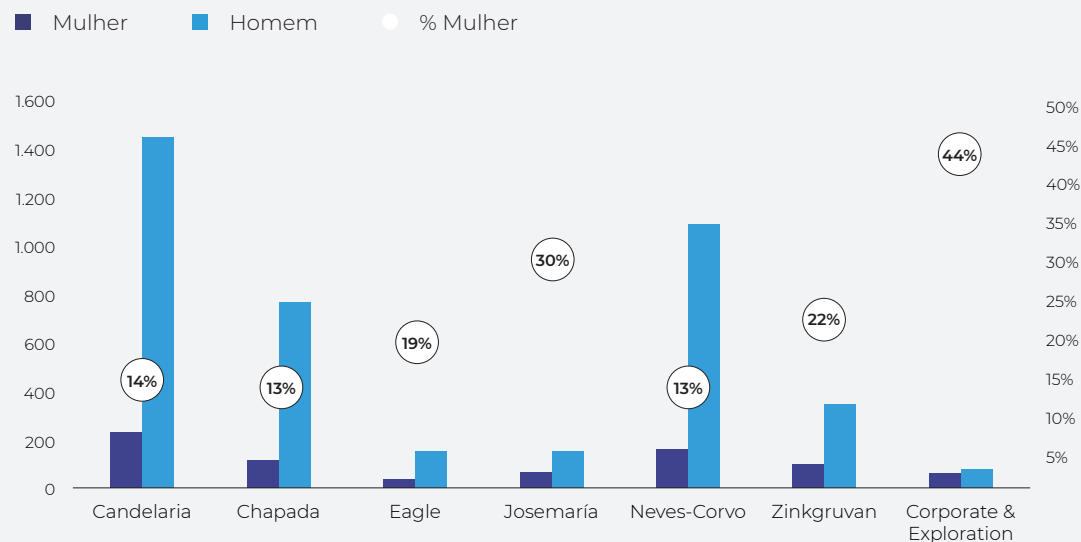
Sabemos que o nosso pessoal e a nossa cultura são fundamentais para o sucesso global do nosso negócio. Continuamos investindo em nosso pipeline de talentos, incentivando nossos colaboradores a seguirem suas carreiras dentro da organização. Desenvolvemos estratégias competitivas de retenção e atração de talentos no mercado para avançar no planejamento estratégico da força de trabalho e garantir a sucessão de funções críticas. Nós nos esforçamos para promover a comunicação aberta e a inclusão, à medida que construímos as habilidades e capacidades da próxima geração de líderes da Lundin Mining.

Em 31 de dezembro de 2022, a Lundin Mining empregava globalmente 4.979 funcionários localizados principalmente na Argentina<sup>1</sup>, Brasil, Canadá, Chile, Portugal, Suécia e Estados Unidos. Um número significativo de contratados trabalha em nossas instalações, totalizando aproximadamente 8.233 pessoas globalmente no final de 2022. A taxa de rotatividade dos funcionários permanentes da Lundin Mining foi de aproximadamente 8,2%.

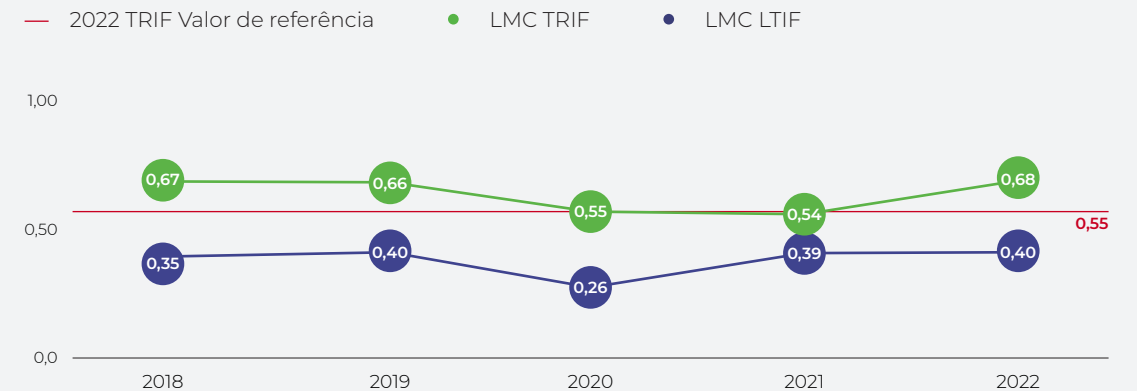
É com pesar que informamos que, durante o ano de 2022, houve duas mortes relacionadas ao trabalho, uma morte de um contratado e de um funcionário. Toda perda de vida é inaceitável, e estamos determinados a eliminar fatalidades em todo o nosso negócio. Cada fatalidade passou por minuciosas investigações internas e externas, resultando em aprendizados que foram compartilhados por toda a empresa.

O desempenho geral de segurança da Lundin Mining declinou durante o ano, com uma taxa TRIF de 0,68, em comparação com nossa meta de 0,55. Conseguimos frear a tendência de lesões durante o quarto trimestre, com uma redução de 27% nas lesões registráveis em comparação com o trimestre anterior, encerramos o ano com 93 acidentes registráveis em comparação com 63 em 2021.

### Colaboradores de 2022, por gênero



### Tendências TRIF e LTIF<sup>1</sup>



<sup>1</sup> Dados do Projeto Josemaría incluídos para o período pós-aquisição.

# Boa governança

Reconhecemos que nossa reputação como um bom cidadão corporativo é baseada na confiança que construímos com todas as nossas partes interessadas. Adotamos uma conduta ética nos negócios, baseada na transparência e responsabilidade, para fortalecer a relação de confiança com todas as partes interessadas durante toda a vida útil das operações e além.

Em 2022, continuamos a fortalecer as estruturas, políticas e programas que ajudam a garantir que nosso negócio funcione bem, e esteja criando valor para todas as partes interessadas da Lundin Mining.

## Principais Realizações para Boa Governança em 2022



### Diversidade e inclusão

Ao final do ano, o Conselho era composto por quatro mulheres, representando 37,5% dos conselheiros, e a Diretoria era composta por três mulheres, representando 30% dos diretores. Além disso, três conselheiros se autoidentificaram como minorias visíveis, representando 33% dos diretores, e dois executivos se autoidentificaram como minorias visíveis, representando 20% dos diretores executivos.



### Comportamento ético

A Política de Denúncias foi atualizada, e realizamos treinamentos sobre as principais políticas, incluindo o Código de Conduta. O Código de Conduta de Parceiros de Negócios da Lundin Mining, parte de nosso processo de integração e due diligence, garante que nossos parceiros de negócios entendam nossas expectativas e confirmem adesão ao RMP.



### Direitos humanos

Continuação das Avaliações de Riscos e Impactos em Direitos Humanos (HHRIAs), desenvolvendo Planos de Ação de Direitos Humanos (PARHs) para abordar as questões identificadas.



### Gestão e resolução de reclamações

Continuamos a aprimorar nosso sistema operacional de gerenciamento e resolução de reclamações. Mecanismos de gestão e resolução de reclamações estão em revisão para garantir o alinhamento com os critérios de eficácia do UNGP.





Continuamos a promover a diversidade e inclusão entre nosso Conselho, alta administração e funcionários, acreditando que isso traz benefícios tangíveis e intangíveis que tornam a Lundin Mining um negócio bem-sucedido. Nossa Política de Diversidade e Inclusão define metas, visando manter uma composição do Conselho em que as mulheres representem, no mínimo, 30% de todos os cargos de diretoria e, à medida que cargos relevantes se tornem vagos e candidatos devidamente qualificados estejam disponíveis.

Começamos a desenvolver uma diretriz técnica para apoiar a implementação prática de nossa Política de Direitos Humanos. O guia descreverá como governamos, implementamos, asseguramos, avaliamos, monitoramos e informamos sobre questões de direitos humanos.

Consultores terceirizados especializados completaram uma análise HRRIA de desktop em Josemaría e iniciaram um HRRIA em Candelária. As avaliações foram amplas, abrangendo áreas

que incluíam comunidades impactadas, impactos ambientais, arranjos de segurança, questões laborais, arranjos trabalhistas, compras e gestão da cadeia de suprimentos, e relações comerciais, como, por exemplo, parceiros de negócios e governos. Chapada começou a implementar HRAPs para abordar áreas de melhoria que foram identificadas em seu HRRIA 2021.



# Resiliência nos negócios

Nós nos adaptamos a um ambiente de contínuas mudanças, empregando novas ou comprovadas tecnologias, realizando parcerias, buscando excelência operacional, assegurando o crescimento sustentável dos nossos negócios para o futuro.

Em 2022, fortalecemos a resiliência dos negócios da Lundin Mining, melhoramos nosso desempenho operacional e entregamos um crescimento sustentável responsável.

## Principais Realizações para Resiliência Empresarial em 2022



### Produção e cadeia de suprimentos responsável

Confirmada a certificação da Candelária para a Copper Mark™ – uma estrutura de garantia voluntária que demonstra as práticas responsáveis de produção de cobre da indústria. Certificamos cerca de 7.000 fornecedores e vendedores, por meio do nosso programa Global Business Partner Onboarding.



### Crescimento sustentável responsável

Buscando ativamente oportunidades de crescimento, adquirimos o projeto de cobre-ouro Josemaría, localizado na Argentina em abril de 2022.



### Avaliação do Escopo 3

Avanços na quantificação das emissões de GEE do Escopo 3 em nossa cadeia de valor, visando ao transporte e à distribuição de nossos concentrados.



### Inovação em mineração

Concluída a primeira fase do nosso Programa de Inteligência de Negócios Operacional, suportando relatórios integrados e confiáveis em toda a organização. Implementação avançada do programa de controle de mina subterrânea para integrar e centralizar dados e relatórios de produção, comunicações, rastreamento de saúde do equipamento, despacho, prevenção de colisões, trabalho remoto, automação, e localização de ativos.





Em 2022, entregamos um crescimento sustentável responsável, alcançando o guidance para a produção de níquel e substancialmente atingindo para cobre e ouro, enquanto a produção de zinco ficou abaixo da faixa de orientação, mas excedeu os resultados do ano anterior. Embora os custos de produção e os custos de caixa tenham sido maiores do que no ano anterior devido aos impactos inflacionários, geramos fluxo de caixa das operações de US\$ 877 milhões e lucro líquido atribuível aos acionistas de US\$ 427 milhões.

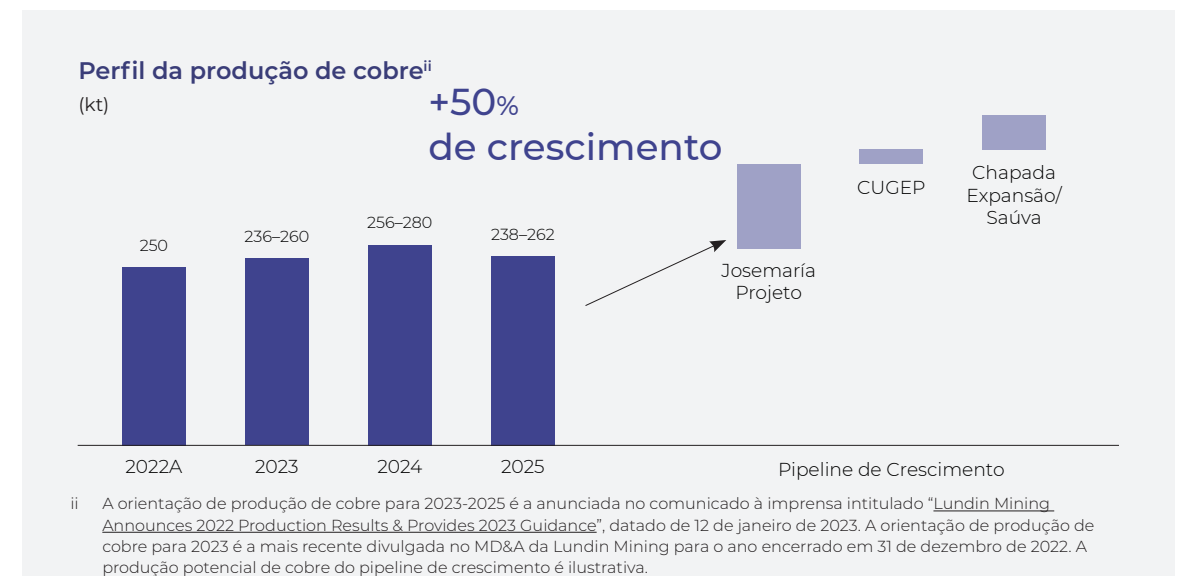
As operações da Lundin Mining contribuem para o desenvolvimento econômico e a prosperidade nas regiões onde operamos por meio de salários pagos a funcionários e contratados, compras locais, impostos, royalties e taxas pagos a governos e investimentos comunitários, ou iniciativas que promovam o desenvolvimento sustentável. Conforme definido pela GRI, nosso valor econômico total gerado foi de aproximadamente US\$ 3 bilhões, e o valor econômico total distribuído foi de aproximadamente US\$ 2,2 bilhões.<sup>i</sup>

<sup>i</sup> Essas são medidas não-GAAP que não têm significado dentro dos princípios contábeis geralmente aceitos de acordo com o IFRS. Portanto, os valores apresentados podem não ser comparáveis a dados semelhantes apresentados por outras empresas de mineração. Esses dados têm o objetivo de fornecer informações adicionais e não devem ser considerados isoladamente ou como substitutos de medidas de desempenho preparadas de acordo com o IFRS. A Empresa prepara essas medidas para atender aos requisitos de relatório da GRI 201-1. Consulte o Apêndice B para obter reconciliações adicionais de medidas não-GAAP.

Continuamos a implementar inteligência de negócios operacional e nosso roteiro de tecnologia operacional para apoiar a transformação digital da Lundin Mining – para monitorar e melhorar o desempenho operacional, e aumentar a segurança e a sustentabilidade.

À medida que alinhamos nossos relatórios com as recomendações do TCFD, continuamos a identificar riscos e oportunidades relacionados ao clima em toda a empresa e, em 2023, planejamos desenvolver processos para integrar o carbono em nossa abordagem de gestão de capital.

Executamos nossa estratégia de crescimento adquirindo o Projeto Josemaria e comissionando o projeto de expansão de zinco de Neves-Corvo. Em 2022, produzimos predominantemente concentrado de cobre, zinco, ouro e níquel para suprir a crescente demanda por tecnologias de baixa emissão de carbono. Também buscamos oportunidades de crescimento em cobre e níquel – metais considerados fundamentais para a conquista de uma economia de baixa emissão de carbono. Estudamos oportunidades para expandir a produção de cobre tanto em Candelária quanto em Chapada, o que poderia aumentar nosso pipeline de produção potencial de cobre em 50%. Também estendemos a vida útil de nossa mina de níquel de Eagle até 2027.



## Opinião e Comentários

Agradecemos sua opinião e seus comentários sobre o nosso Relatório de Sustentabilidade 2022. Para mais informações, favor entre em contato com:

### **Cora Devoy**

(CSP) Profissional Certificado em Sustentabilidade  
Diretora, Sustentabilidade  
cora.devoy@lundinmining.com

## **lundin mining**

### **Escritório-Sede**

885 West Georgia, Suite 2000  
Vancouver, BC  
Canada V6C 3E8

+1 604 689-7842  
info@lundinmining.com